

KILKE

Projektisuunnitelma

Suomen Partiolaiset – Finlands Scouter ry:n

VI SUURLEIRI
28.7. – 5.8.2010
Hämeenlinna



SISÄLTÖ

SISÄLTÖ	3
1 MÄÄRITTELY JA TAVOITTEET	4
1.1 Projektin kuvaus	4
1.2 Järjestön asettamat tavoitteet	4
Tavoite 1: Leiri tukee uutta partio-ohjelmaa ja ikäkausia	4
Tavoite 2: Leiri kannustaa nuoria omaehtoiseen toimintaan	5
Tavoite 3: Leiri houkuttelee uusia jäseniä partioon	5
Tavoite 4: Leirin toiminnalliset kulut rahoitetaan leirimaksuilla, myyntitoiminta on osa keskusjärjestön varainhankintaa	5
1.3 Leirin tekemisen arvot	5
1.4 Partiomenetelmän käyttäminen suurleirin tekemisessä	6
Sitoutuminen partion arvoihin	6
Symboliikka	6
Nousujohteisuus	6
Vartiojärjestelmä	6
Tekemällä oppiminen	6
Aikuinen tuki	6
Päivän hyvä työ	6
Toiminta luonnossa	7
2 RAJAUKSET	8
2.1 Teema	8
2.2 Leirin kieli	8
2.3 Ajankohdat:	8
2.4 Hinta	8
2.5 Paikka	9
2.6 Leiriläisten määrä	9
2.7 Leiriläisten ikä	9
2.8 Johtajat	9
3 SUUNNITTELU JA AIKATAULU	10
3.1 Suunnittelu	10
3.2 Projekti aikataulu	10
4 JOHTAMINEN	12
4.1 Johtaminen	12
4.2 Leiri ja SP:n yhteydet	13
4.3 Päätöksentekotasot	14
4.4 Yhteistyösuhteet sidosryhmiin	15
5 LEIRIN OSA-ALUEET	15
5.1 Henkilöstö	15
5.2 Huolto	15
5.3 Ohjelma	16
5.4 Talous	16
5.5 Tekniikka	16
5.6 Viestintä	16
5.7 Leiritoimisto	17
6 SEURANTA JA ARVIOINTI	17
7 RISKIT	18
8 DOKUMENTOINTI	19

I MÄÄRITTELY JA TAVOITTEET

1.1 Projektin kuvaus

Suomen Partiolaisten kuudes kansainvälinen suurleiri KILKE järjestetään Evolla, Hämeenlinnassa vuonna 2010. Suurleiri kokoaa yhteen 10 000 partiolaista Suomesta ja ulkomailta juhlistamaan 100-vuotista suomalaista partiotoimintaa. Suurleiri varmistaa Ohjelmauudistus 2010 projektin tavoitteiden läpiviennin lippukuntiin.

Leirin toteuttamisesta vastaa leiritoimikunta leirinjohtajan johdolla.

1.2 Järjestön asettamat tavoitteet

Hallituksen asettamat ja partioneuvoston hyväksymät tavoitteet.

Tavoite 1: Leiri tukee uutta partio-ohjelmaa ja ikäkausia

Tavoitteeseen pyritään mm. seuraavilla keinoilla:

- Leiriohjelmaa tarjotaan uusien ikäkausien mukaisesti tarpojille, samoajille ja vaeltajille. Jokainen ikäkausi osallistuu uuden ohjelman mukaisiin yhteisiin ohjelmiin ja ikäkausikohtaisiin ohjelma-aktiviteetteihin sekä työ- ja palvelutehtäviin ikäkaudelle sopivilla tavoilla.
- Leirin valmistelu aloitetaan suunnittelemalla kasvatustavoitteita tukeva, ohjelmauudistuksessa määriteltyjä suurleirin kasvatuksellisia tehtäviä täyttävä leirikokemus eri ikäkausien leiriläisille. Leirin rakenteet ja muut toimintatavat tukevat tämän kokemuksen toteuttamista.
- Leirillä eletään luonnollisissa lippukunnissa.
- Mahdollisimman moni aikuinen ja nuori johtaja osallistuu leirilippukunnan arkeen.
- Leirillä ja siihen valmistautuessaan lippukunnat oppivat taitoja, jotka tukevat niiden leiri- ja retkitoimintaa.
- Leiriin kuuluu yhteiskunnalliseen vaikuttamiseen liittyvää ohjelmaa ikäkausille soveltuvalla tavalla.
- Piirit tukevat lippukuntia leirille valmistautumisessa ja uuteen partio-ohjelmaan liittyvien toimintatapojen viemisessä lippukuntien arkeen.
- Leiri tukee tarpojen ja samoajien sekä vaeltajien partio-ohjelmaa.

Tavoite 2: Leiri kannustaa nuoria omaehtoiseen toimintaan

Tavoitteeseen pyritään mm. seuraavilla keinoilla:

- Nuoret osallistuvat leiriin liittyvään päätöksentekoon sekä suunnittelun aikana että leirillä ikäkaudelle sopivilla tavoilla.
- Leirille luodaan aika ja paikka myös leirin aikana viriävälle nuorten omaehtoiselle toiminnalle.
- Leirin työnjako ja tekijöiden koulutus tukee sitä, että leirin aikuiset ymmärtävät roolinsa lasten ja nuorten toiminnan tukijoina.

Tavoite 3: Leiri houkuttelee uusia jäseniä partioon

Tavoitteeseen pyritään mm. seuraavilla keinoilla:

- Leirin ilmeessä ja toteutuksessa näkyy nuorten osallistuminen ja kädenjälki.
- Leirin viestinnässä tuodaan esille suomalaisen partion 100-v – juhluvuoden viestiä.
- Leirimaksu mahdollistaa laajan kohderyhmän osanoton.
- Myös partion ulkopuolisten, esim. mahdollisten uusien jäsenten, entisten jäsenten, vanhempien tai maahanmuuttajien, osallistuminen leirille osaksi aikaa tai koko ajaksi tehdään mahdolliseksi.
- Lippukunnissa olevien aikuisten mukaantulo tehdään houkuttelevaksi.
- Leiriläiset kokevat olevansa osa suurta kansallista, kansainvälistä ja monikulttuurista järjestöä.
- Leiriä hyödynnetään ennen leiriä, leirin aikana ja leirin jälkeen piirin ja keskusjärjestön viestinnässä ja markkinoinnissa.
- Piirit tukevat lippukuntia hyödyntämään leirin myönteiset vaikutukset paikallisesti.

Tavoite 4: Leirin toiminnalliset kulut rahoitetaan leirimaksuilla, myyntitoiminta on osa keskusjärjestön varainhankintaa

- Leirin toiminnallinen tulostavoite on 0 euroa.
- Myyntitoiminnalle asetetaan tulostavoite, joka on 250 000 euroa.

1.3 Leirin tekemisen arvot

Suurleirin perustana toimivat seuraavat arvot:

- Leirin tekijät arvostavat toisiaan ja ovat avoimia kaikessa kanssakäymisessään
- Jokainen leirin tekijä on vastuussa — sekä partioliikkeelle, itselleen että yhteiskunnalle — leirin tavoitteiden saavuttamisesta sekä partioliikkeen arvojen edistämisestä

1.4 Partiomenetelmän käyttäminen suurleirin tekemisessä

Sitoutuminen partion arvoihin

Jokainen leirin tekijä ymmärtää suurleirin tekemisen periaatteet, tuntee partion arvot ja käyttää partiomenetelmän keinoja leirin tekemisessä.

Jokainen leiriläinen tuntee partion arvot ja käyttää partiomenetelmän keinoja leirillä.

Symboliikka

Jokainen leiriläinen tutustuu suomalaisen ja kansainvälisen partioliikkeen monimuotoisuuteen sekä leiriperinteisiin. Leirin omaa symboliikkaa hyödynnetään leirin hengen ja tunnelman luomisessa. Symboliikka rakennetaan leirimerkkien ja nimistön kautta.

Nousujohteisuus

Jokainen tekijä kykenee löytämään itselleen ja elämäntilanteelleen mielekkään pestin ja tavan toimia leirin tekemisessä. Partiojohtajat vahvistavat omaa johtamistapaansa erilaisissa leirin johtamistilanteissa ja erilaisten aikuisten, nuorten ja sidosryhmien kanssa.

Vartiojärjestelmä

Leirillä eletään ja toimitaan muutaman hengen vartioissa. Oppiminen tapahtuu kokonaisvaltaisesti, partiomenetelmää hyödyntäen. Leirillä on monipuolisia koulutusrupeamia, paljon yhteistoimintaa oman vartion, savun, alaleirin ja koko suurleirin kanssa. Leirillä on aikaa myös nuorten omaehtoiselle toiminnalle.

Tekemällä oppiminen

Leirin tekijät hoitavat pestiinsä liittyvät tehtävät huolella ja valmiiksi. Tiimeissä tarvittava osaaminen ja kokemukset yhdistyvät ja siirtyvät henkilöiltä toisille. Leiristä välittyy partion ulkopuolelle positiivinen mielikuva partiolaisista ja heidän osaamisestaan.

Leiriläisten päivittäinen ohjelma rakentuu tekemällä oppimisen kautta.

Aikuinen tuki

Jokaisen johtajaikäisen leirintekijän tulee tuntea partion johtamiskäsitys ja ymmärtää partiojohtajan vastuu kasvattajana sekä roolinsa lasten ja nuorten toiminnan tukijana.

Leiriorganisaatioon luodaan vastuullisia tehtäviä nuorille johtajille kokeneemman tekijän ohjauksessa.

Päivän hyvä työ

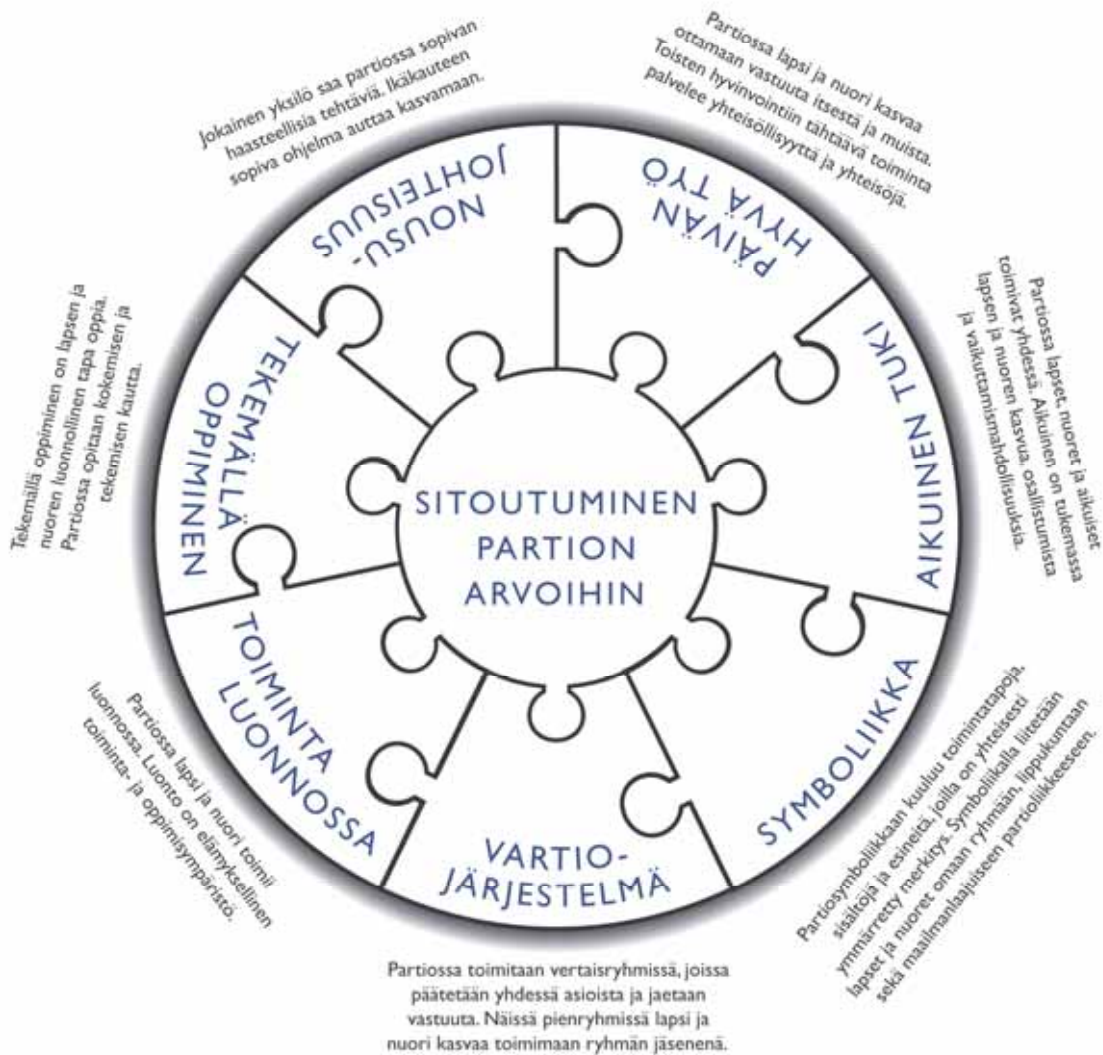
Jokainen voi leirillä pienillä teoilla tehdä niin omasta, vartionsa kuin savunkin arjesta parempaa. Leirillä hyvän työn voi suorittaa esimerkiksi noukkimalla roskan maasta ja hymyilemällä jokaiselle 10 000 vastaantulijalle.

Leirin ohjelmassa huomioidaan päivän hyvä työ koko leirin yhteisellä tai ikäryhmien erillisillä palvelutempauksilla.

Toiminta luonnossa

Leirin ohjelma on Ohjelmauudistus 2010 mukaista ikäkausiohjelmaa, jossa retki- ja leiritaidot ovat tärkeässä osassa ympäristö huomioiden. Ohjelmakokonaisuuksien alla on valinnaisuutta ikäkauden ja kokemuksen mukaan, jonka tarkoituksena on vahvistaa retkeily- ja leiritaitojen sekä perinteisten partiotaitojen osaamista. Leiriin kuuluu myös vuorokauden mittainen vaellus Evon retkeilyalueella.

PARTIOMENETELMÄ



Suomen Partiolaiset - Finlands Scouter ry 2007

KUVIO 1 Partiomenetelmä

2 RAJAUKSET

2.1 Teema

Partio 100 vuotta Suomessa.

2.2 Leirin kieli

Leirin viralliset kielet ovat suomi, ruotsi ja englanti.

2.3 Ajankohdat:

Rakennusleiri 22. – 27.7.2010
 Leiri 28.7. – 5.8.2010
 Purkuleiri 5. – 9.8.2010

22.7.2010 - 9.8.2010						
maanantai	tiistai	keskiviikko	torstai	perjantai	lauantai	sunnuntai
heinäkuu 19	20	21	22	23	24	25
			Rakennusleiri 22. – 27.7.2010			
26	27	28	29	30	31	elokuu 1
Rakennusleiri 22. – 27.7.2010		LEIRI 28.7. – 5.8.2010				
2	3	4	5	6	7	8
LEIRI 28.7. – 5.8.2010			Purkuleiri 5. – 9.8.2010			
9	10	11	12	13	14	15
Purkuleiri 5. – 9.8.2010						

KUVIO 2 Aikataulu 2010

2.4 Hinta

Leirin hinta päätetään vuoden 2009 alussa. Ulkomaalaisten leirimaksujen porrastusta suunnitellaan WAGGS:n ja WOSM:n luokitusten mukaisesti. Leirille määritellään myös päivähinta. Leiri pyritään toteuttamaan edellistä suurleiriä (Tarus) edullisemmalla tai samalla leirimaksulla.

2.5 Paikka

Leiripaikka sijaitsee Lammilla Evon leiri- ja retkeilyalueella. Leirialueen omistaa Metsähallitus ja aluetta hallinnoivat Hämeen Ammattikorkeakoulu (HAMK) ja Suomen Partiolaiset ry.

Vuoden 2009 alussa Hämeenlinna, Hauho, Kalvola, Lammi, Tuulos sekä Renko liittyvät yhteen ja muodostavat 65000 asukkaan suurkunnan. Hämeenlinnan kaupunki ja Lammin kunta suhtautuvat positiivisesti leirin järjestämiseen.

2.6 Leiriläisten määrä

Leirille odotetaan 10 000 osallistujaa. Määrä perustuu arvioon, jossa ohjelmauudistuksen myötä muuttuvien ikäkausien vaikutusta on tutkittu Taruksen osallistujamäärään nähden. Leirille odotetaan tuhatta ulkomaalaista partiolaista.

Leirille ilmoittaudutaan sähköisesti lippukunnittain. Kaikilla suomalaisilla leirille osallistuvilla partiolaisilla tulee olla SP:n vuoden 2010 jäsenmaksu maksettuna. Ulkomaalaisilla partiolaisilla tulee olla oman kansallisen jäsenjärjestönsä jäsenmaksu maksettuna.

2.7 Leiriläisten ikä

Leirille voivat osallistua kaikki tarpojat ja samoajat, joilla on oman lippukunnanjohtajansa mielestä riittävät retki- ja leiritaidot, sekä vaeltajat ja johtajat. Tarpojaikäisen on pitänyt toimia edellinen toimintakausi vartiossa ja hänen tulee täyttää vuoden 2010 aikana 12 vuotta. Ulkomaalaisten tulee myös olla vähintään 12 -vuotiaita. Erikseen suunniteltavan järjestelmän kautta voidaan leirille työtehtäviin ottaa mukaan entisiä jäseniä, leiriläisten perheenjäseniä sekä partion ulkopuolisia maahanmuuttajia.

2.8 Johtajat

Leirillä johtajatehtävissä toimivat yli 17-vuotiaat partiolaiset. Vartionjohtajat toimivat oman vartionsa johtajina ja heillä on johtaja-asema, joka huomioidaan leirin ohjelmassa. Vaeltajilla on palvelu- tai johtajatehtävien lisäksi omalle ikäkaudelle suunniteltua ohjelmaa. Samoajat toimivat tarpoja- ja samoajajohtajina tai johtajina savuissa.

3 SUUNNITTELU JA AIKATAULU

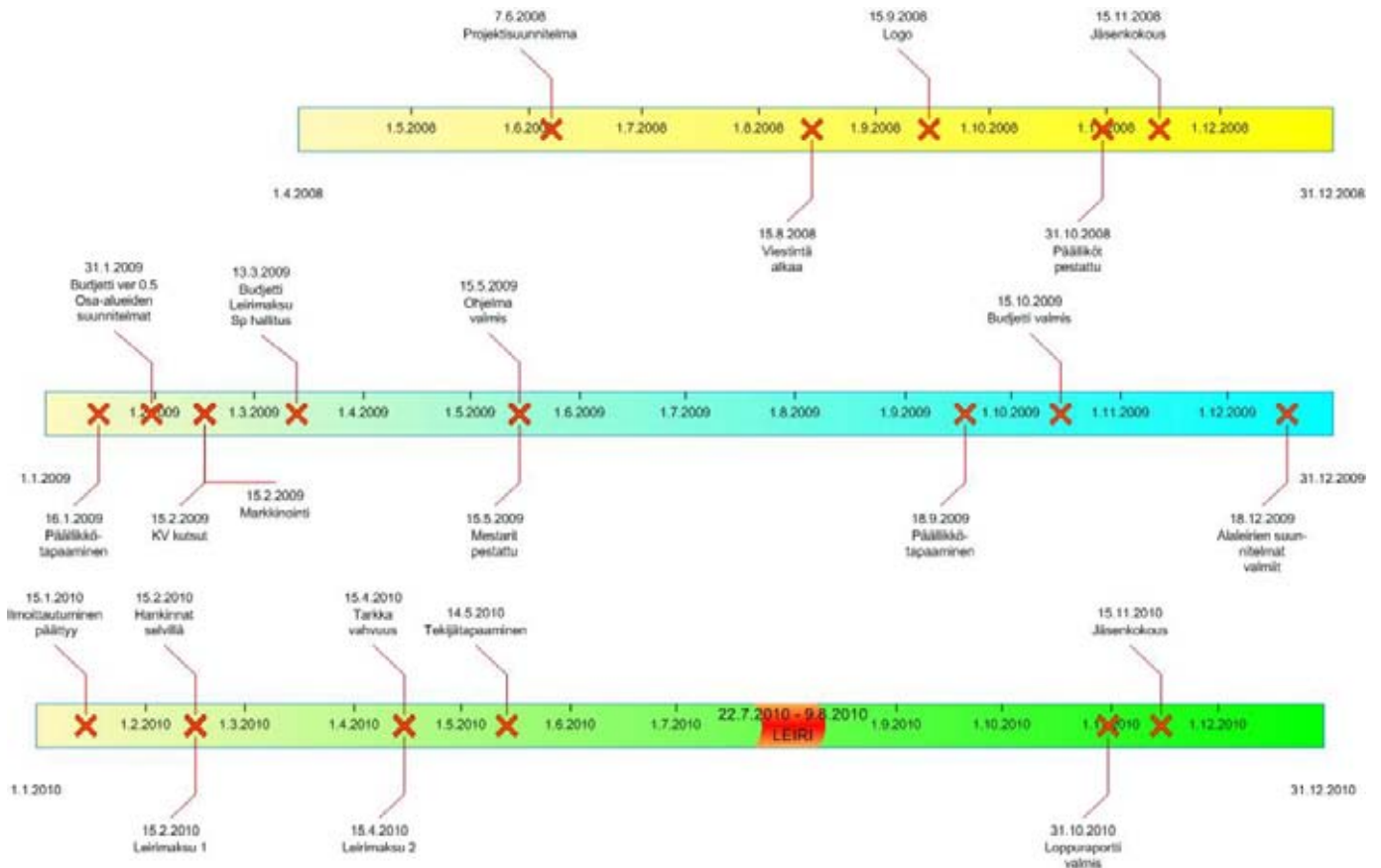
3.1 Suunnittelu

Leirin suunnittelusta vastaa leiritoimikunta. Leiritoimikuntaan kuuluvat:

- Juha Lehto (leirinjohtaja)
- Sari Liikonen (leirin varajohtaja)
- Harri Länsipuro (henkilöstöjohtaja)
- Päivi Jaatinen (huoltojohtaja)
- Timo Hupponen (ohjelmajohtaja)
- Jenni-Mari Marsch (talousjohtaja)
- Kalle-Pekka Mannila (tekniikkajohtaja)
- Minna Judén (viestintäjohtaja)
- Ville Jokinen (projektipäällikkö, leiritoimikunnan sihteeri)

Leiritoimikunta vastaa leirinjohtajan johdolla koko leirin suunnittelusta ja toteutuksesta.

3.2 Projekti aikataulu



KUVIO 3 Aikataulu ja päätöksentekopisteet

2008

1-3	LTMK rekrytointi
4	projektipäällikkö aloittaa
4	leiritoimikunta aloittaa
5	osa-alueiden suunnittelu alkaa
5	leirin nimi
5	projektisuunnitelman valmistelu LTMK
6	projektisuunnitelman esittely hallitukselle
8	tiedotus jäsenistölle alkaa
9	logo
10	päällikkötaso pestattu
11	leiri esitellään jäsenkokoukselle
12	alaleirien johtajat valittu
12	osa-alueiden aikataulut valmiit

2009

1	budjetti leiritoimikunnassa
1	hankinnat aloitetaan
2	budjetti hallitukselle ja leirimaksun vahvistus
2	kv-kutsut lähtevät
5	ohjelma valmis
5	mestarit pestattu
9	hankintasuunnitelma valmis
10	alaleirien suunnitelmat valmiit
10	tarkistettu budjetti hallitukselle

2010

1	ilmoittautuminen päättyy
2	leirimaksu 1
2	suunnitelmat tarkistettu
2	tarkennettu hankintasuunnitelma
2	työtehtäviin tulevat pestattu
4	leirin vahvuus selvillä
4	leirimaksu 2
7/8	LEIRI
syksy	leirin jälkityöt
10	leiriraportti valmis, esitellään jäsenkokouksessa

Yksityiskohtaiset osa-alueiden aikataulusuunnitelmat tehdään erikseen ja niiden yhteensovittamisesta sekä seurannasta vastaa leirinjohtaja yhdessä projektipäällikön kanssa.

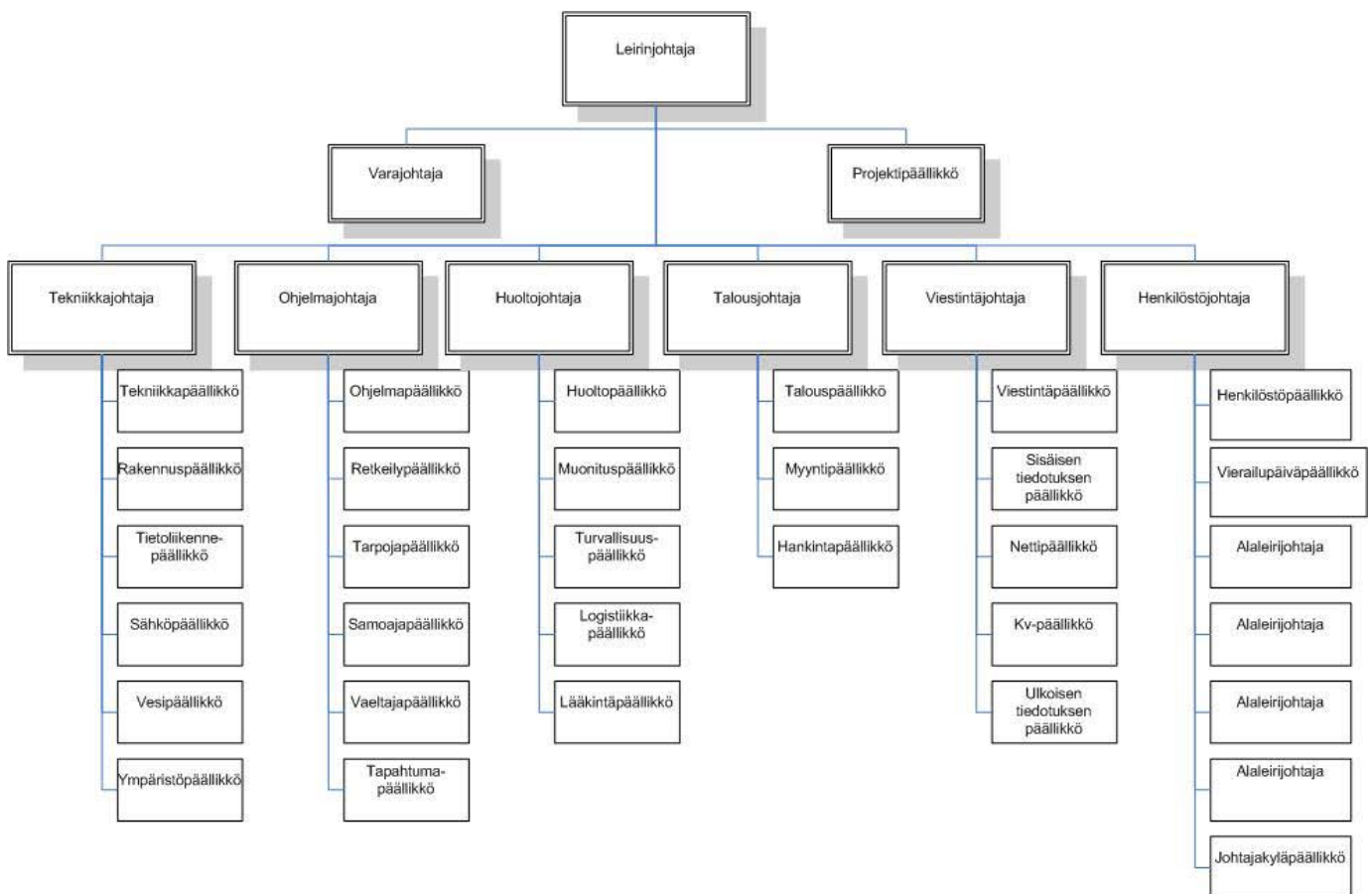
4 JOHTAMINEN

4.1 Johtaminen

Leirin johtaminen on leirinjohtajan vastuulla ja hänen tukena on projektipäällikkö, joka vastaa projekti aikataulussa pysymisestä, suunnitelmien kokoamisesta ja toteutuksen koordinoinnista sekä taloudesta.

Leirin varajohtajan vastuulla ovat leirin monikielisyyden, ulkoisen viestinnän ja kansainvälisyyden koordinointi sekä leiritoimikunnan koulutuksen suunnittelu yhteistyössä ohjausryhmän kanssa.

Pestiin kuuluu myös tuen, koulutuksen ja palautteen saaminen. Pestattu tietää, mitä hänen partiotehtävänsä sisältää ja edellyttää, ja hän on sopinut tehtävästä jonkun kanssa. Jokaisen leirin tekijän on tiedettävä, mikä on hänen tehtävänsä sisältö ja mitä häneltä odotetaan. Organisaation kaikilla tasoilla käytetään parijohtamisen periaatetta.



KUVIO 4 Leiriorganisaatio

4.2 Leiri ja pysyvä organisaatio

Suurleiri 2010 -projekti on SP:n hallituksenalainen projekti.

Hallitus päättää leiriin liittyen ainakin seuraavat asiat:

- leirin johtajan ja varajohtajan nimeämisen
- ohjausryhmän nimeämisen
- projektin toimeksiannon
- projektisuunnitelman
- budjetin
- leirimaksun
- leirin loppuraportin
- sekä asiat, joista ohjausryhmä ei pääse yksimielisyyteen tai jotka ohjausryhmä haluaa nostaa hallituksen päätettäväksi jostakin muusta syystä

Leiritoimikunnan tukena on ohjausryhmä. Ohjausryhmän jäsenet ovat:

- Tiina Itävuori pj. (ohjelmavaliokunnan pj)
- Kaj Kanervavuori (ed. suurleiri)
- Jukka Koskenkanto (talous)
- Ville Jokinen (projektipäällikkö)
- Merja Ranta-aho (koulutus)
- Liisa Sahi (toiminnanjohtaja)
- Mikael Wathen (ohjelmaryhmä)
- Juha Lehto (leirinjohtaja)
- Sari Liikonen (leirin varajohtaja)

Ohjausryhmän tehtävänä on ohjata ja tukea leirin suunnittelua toimien linkkinä leirio-organisaation ja SP:n pysyvän organisaation välillä sekä hyväksyä projektin suunnitelmia, suunnitelmien muutoksia ja tuloksia valtuutuksensa mukaisesti.

Myös osa-alueet ovat osaltaan yhteydessä SP:n valiokuntiin ja ryhmiin.

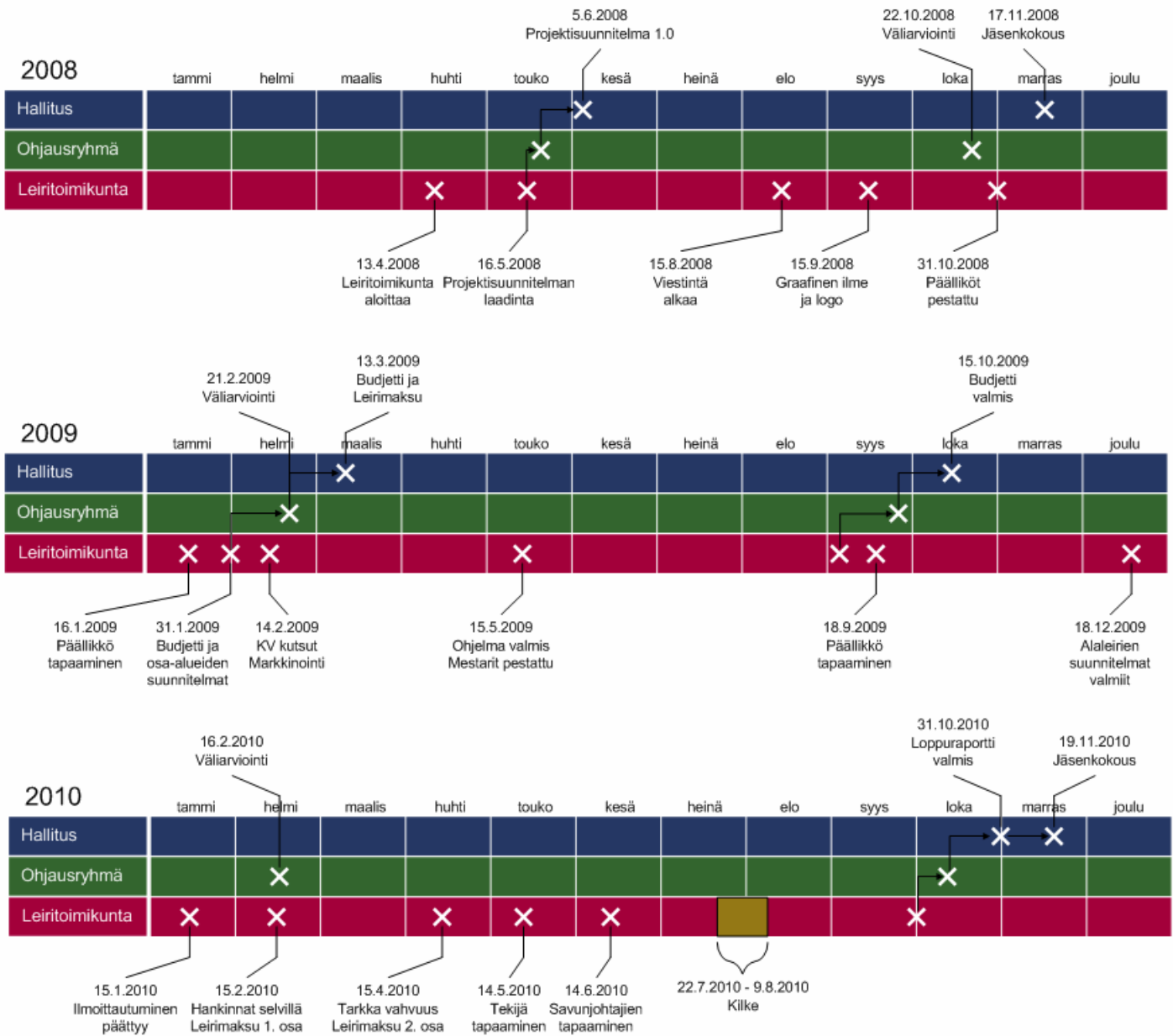
Leiritoimikunta on yhteydessä leirin suunnittelun aikana partioneuvostoon ja piireihin. Piireiltä toivotaan apua viestin viemisessä lippukuntiin ja sieltä takaisin.

Näiden päätösasioiden lisäksi hallitusta ja partioneuvostoa informoidaan säännöllisesti projektin etenemisestä.

Ohjausryhmä valvoo toimeksiannon ja projektisuunnitelman toteutumista. Projekti-suunnitelman muuttamisesta päättää hallitus.

Muissa kuin edellä mainituissa kohdissa päätöksentekovalta on projektin leiritoimikun- nalla. Hallituksen ja ohjausryhmän tulee antaa projektiorganisaatiolle työrauha ja olla puuttumatta organisaation päätettävissä oleviin asioihin.

4.3 Päätöksentekotasot



KUVIO 5 Päätöksentekotasot aikaan sidottuna

	Hallitus	Ohjausryhmä	Leiritoimikunta
Budjetti	päätää	tarkastaa/seuraa	laatii
Leirin nimi	päätää		esittää
Projektisuunnitelma	päätää	tarkastaa/seuraa	esittää
Leirimaksu	päätää	tarkastaa/seuraa	esittää
Leirin loppuraportti	päätää	tarkastaa/seuraa	esittää
ristiriidat leiritoimikunnassa		ratkaisee	tilanne
ristiriidat ohjausryhmässä	ratkaisee	tilanne	
Tavoitteiden saavuttaminen		seuranta	
muut asia			päätää

KUVIO 6 Päätöksentekotasot

4.4 Yhteistyösuhteet sidosryhmiin

Leirin tärkeitä ulkopuolisia yhteistyökumppaneita ovat Hämeenlinnan kaupunki, Metsähallitus ja Hämeen Ammattikorkeakoulu. Myös alueen asukkaat, yritykset ja yhdistykset pyritään saamaan yhteistyöhön tarpeen ja tilanteen mukaan. Yhteistyösuhteista vastaa leirinjohtaja yhdessä projektipäällikön kanssa.

Leirin toteuttamisessa tarvitaan yhteistyötä eri alojen asiantuntijoiden kanssa.

5 LEIRIN OSA-ALUEET

5.1 Henkilöstö

Suurleiri jakaantuu pienempiin yksiköihin - alaleireihin. Alaleirien määrä on neljä (4) ja niiden koot vaihtelevat 2000 - 2500 partiolaisen välillä. Alaleirien tärkeimpänä tehtävänä on osana koko leiriorganisaatiota huolehtia leirin tavoitteiden saavuttamisesta. Alaleirejä johtavat alaleirinjohtajat yhdessä noin 10 muun partiojohtajan kanssa. Alaleirien johtajat rekrytoidaan vuoden 2008 aikana.

Henkilöstöosa-alue vastaa alaleirien lisäksi henkilöstön rekrytoinnista, vierailupäivästä sekä perhe- ja johtajakylän johtamisesta.

5.2 Huolto

Leirin huolto koostuu muonituksesta, turvallisuudesta, logistiikasta ja lääkinnästä. Jokainen osa-alue on jaettu pienempiin toiminnallisiin yksiköihin. Huollon tavoitteena on huolehtia leiriläisten hyvinvoinnista ja tarjota peruspalvelut normaalille leirielämälle turvallisuus- ja ympäristönäkökohdat huomioiden.

5.3 Ohjelma

Ohjelman tavoitteena on luoda suurleiri, jolla kaikki kokevat sisällöllisesti samanlaisen suurleirin. Laadukas ohjelma varmistaa leirin onnistumisen. Leiri ohjelma käyttää hyväkseen partion kasvatustavoitteita ja uusia ikäkausia. Ohjelman rakenteen ja sisällön tulee olla ryhmien vetäjien kannalta selkeä ja helposti toteutettava.

Ohjelmassa keskitytään suurempiin kokonaisuuksiin, joilla luodaan leiriohjelman perusrunko. Kokonaisuuksien alla on valinnaisuutta lähinnä ikäluokan ja kokemustaustan mukaan. Leirin kaikissa tapahtumissa otetaan huomioon erityisesti vaeltajat.

Ohjelmassa painotetaan retki- ja leiritaitoja sekä välineenä käytetään tekemällä oppimista.

5.4 Talous

Leirin talous vastaa leirin taloudenohjauksesta yhdessä SP:n keskustoimiston, talousvaliokunnan ja projektipäällikön kanssa sekä leirituotteiden ja leirillä tapahtuvan myyntitoiminnan organisoinnista yhdessä projektipäällikön kanssa. Leirin tuloilla katetaan kaikki leirikulut. Tulot muodostuvat pääasiassa leirimaksuista. Lisäksi leirin kuluja katetaan yhteistyösopimuksilla, sponsoreilla ja lahjoituksilla. Leirimaksu pyritään pitämään kohtuullisena, joka omalta osaltaan luo mahdollisuuden osallistujamäärätavoitteen saavuttamiseen.

Leirin budjetti valmistuu maaliskuussa 2009 ja tarkennettu budjetti lokakuussa 2009.

5.5 Tekniikka

Leirin tekniikka vastaa leirin teknisistä ratkaisuista, jotka liittyvät kaavoitukseen, rakentamiseen, tietoliikenteeseen, veteen, sähköön ja ympäristöön. Tekniikka vastaa edellisten hankinnoista, ylläpidosta ja korjauksista. Tekniikkajohtaja johtaa rakennus- ja purkuleirit.

5.6 Viestintä

Leirin viestintä vastaa leirin sisäisestä ja ulkoisesta viestinnästä ja kansainvälisyydestä. Viestintä vastaa leirin ulkoisesta kuvasta ja partiotoiminnan yleisen tunnettuuden lisäämisestä yhteistoiminnassa keskusjärjestön kanssa. Viestinnän painopistealueet ovat sisäisessä viestinnässä ja verkkoviestinnässä.

Kansainvälisyys on tärkeä ja luonnollinen osa leiriä. Ulkomaalaiset leiriläiset otetaan huomioon kaikilla osa-alueilla ja leirielämä pyritään tekemään heille mielekkääksi ja mielenkiintoiseksi kieli- ja kulttuurieroista huolimatta. Kansainvälisiä leiriläisiä pyritään saamaan leirille tuhat. Kun ulkomaalaiset partiolaiset ovat näkyvä osa leiriä, jokaisella suomalaisella leiriläisellä on mahdollisuus tutustua ulkomaalaisiin partiolaisiin ja saada kansainvälisiä kokemuksia.

5.7 Leiritoimisto

Leirin suunnittelua, toteutusta ja arviointia tukee leiritoimisto. Leiritoimistoa johtaa projektipäällikkö. Projektipäällikön lisäksi leiritoimistoon kuuluu kaksi projektisihteeriä ja mahdollisesti muutama harjoittelija. Lisäksi leiriä tukee keskustoimiston muu henkilökunta kuten kv-sihtööri, järjestösihteerit, talousosaston henkilökunta ja info oman työnsä ohella.

6 SEURANTA JA ARVIOINTI

Leirin tekemisen haasteena on suunnitteluajataulussa pysyminen. Jokaisessa pestissä painotetaan aikataulujen merkitystä ja leirin tekemiseen pyritään saamaan toimintatapa, jossa mahdollisista viivytyksistä kerrotaan riittävän ajoissa etukäteen.

Raportti on työväline, jolla kootaan kaikki tehdyt suunnitelmat ja pohditut ratkaisut yhteen. Raportointia varten Teltaan rakennetaan tapahtumakohtainen raportointi.

Leirin etenemistä seuraa jokainen tekijä oman toimintansa kohdalla ja leiritoimikunta kokonaisuutta leirinjohtajan johdolla. Leirin etenemisestä raportoidaan SP:n hallitukselle. Raportoinnista vastaavat leirinjohtaja ja projektipäällikkö.

Leirin arviointi on jatkuvaa, sitä tehdään sekä projektin aikana että projektin jälkeen. Tavoitteiden toteutumisen seuranta tehdään aktiivisesti koko projektin ajan ohjausryhmän toimesta.

7 RISKIT

RISKI	VAKAVUUS	TODENNÄKÖISYYS	VASTUU	VÄLTTÄMINEN
Leiri ei saavuta PN:n asettamia tavoitteita	Erittäin suuri	Neutraali, Pieni	Johto	LTMK:n tulee jalkauttaa leirin tekemisen periaatteet kaikille organisaatiotasolle
Leirille ilmoittautuu liian vähän partiojohtajia johtaja- ja työtehtäviin.	Erittäin suuri	Suuri	Henkilöstö	Tekijöiden sitouttaminen, markkinointi, partion ulkopuolisten osallistuminen mahdolliseksi
Laaja ruokamyrkytys	Erittäin suuri	Pieni	Huolto	Ruuanlaiton ja ruokailijoiden hygieniaan panostetaan
Suuri iltanuotio epäonnistuu tavoitteissaan juhlistaa partion 100-vuotista taivalta	Suuri	Pieni	Ohjelma	Seurataan tarkasti ohjelman suunnittelua ja toteutuksen valmistelua.
Hankinnat epäonnistuvat ja kulu- budjetti pettää	Suuri	Neutraali	Talous	Laaditaan tarkka ohjeistus ja hankinnat aikataulutetaan. Hankinnat rajataan muutamaankin henkilöön organisaatiossa.
Rakennus- ja purkuleirille ei saada riittävästi henkilöstöä	Suuri	Neutraali	Tekniikka	Kompensoidaan leirimaksua purkuleirille osallistujille ja käytetään konevoimaa ja ulkoisia palveluja rakenteiden pystyttämiseksi (mm suuret teltat)
Leirille ilmoittautuu merkittävästi odotettua vähemmän osallistujia	Erittäin suuri	Pieni	Viestintä	Laadukas ennakko- mainonta partiomedioissa ja piirien tapahtumis- sa. Laadukkaat ja toimivat internet-sivut.
LTMK jäsenen uupuminen	Pieni	Neutraali	Johto	tukeminen, parijohtajuus, työtaakan jakaminen, keskustelut

8 DOKUMENTOINTI

Leirin dokumentointi tapahtuu yhteisen ohjeen mukaisesti. Raportointi ja palautejärjestelmä tehdään verkkoympäristöön. Dokumentoinnin tavoitteena on auttaa leirin tekijöitä projektin aikana ja seuraavien suurleirien tekijöitä.



**SUOMEN PARTIOLAISET
FINLANDS SCOUTER ry**

Töölönkatu 55, FI-00250 Helsinki, Finland
tel. +358 9 8865 1100 Fax +358 9 8865 1199
info@partio.fi www.partio.fi www.scout.fi